

INNOWACYJNOŚĆ W STRATEGIACH ROZWOJU WOJEWÓDZTW A POZIOM INNOWACYJNOŚCI



DR INŻ. MARZENA GRZESIAK
POLITECHNIKA GDAŃSKA
WYDZIAŁ ZARZĄDZANIA I EKONOMII
MARZENA.GRZESIAK@ZIE.PG.GDA.PL

Plan prezentacji

2

- Wprowadzenie
- Innowacyjność w strategiach rozwoju województw
- Poziom innowacyjności przedsiębiorstw w Polsce
- Wnioski i rekomendacje

Wprowadzenie

3

- Strategia Rozwoju Kraju – perspektywa średniookresowa
- Wybrane cele SRK w obszarze strategicznym „Konkurencyjna gospodarka”:
 - **Poprawa warunków ramowych dla prowadzenia działalności gospodarczej**
 - **Zwiększenie innowacyjności gospodarki**
 - ✦ **Wzrost popytu na wyniki badań naukowych**
 - ✦ **Podwyższenie stopnia komercjalizacji badań**
 - ✦ **Zwiększenie wykorzystania rozwiązań innowacyjnych**
- Strategie Rozwoju Regionalnego – samorząd województwa

Innowacyjność w strategiach rozwoju województw

4

- Aktualizacja – zmienne warunki otoczenia;
- Potrzeba wzmocnienia wpływu badań naukowych i transferu wyników do otoczenia gospodarczego - podkreślane na poziomie UE;
- Sugestia - przeznaczenie dodatkowych środków na zapewnienie rozwoju sprzyjającego innowacyjności otoczenia biznesu;
- Zwiększenie poziomu innowacyjności i konkurencyjności jest celem lub jednym z celów strategicznych większości województw – utrudniona analiza porównawcza – niejednolita metodologia

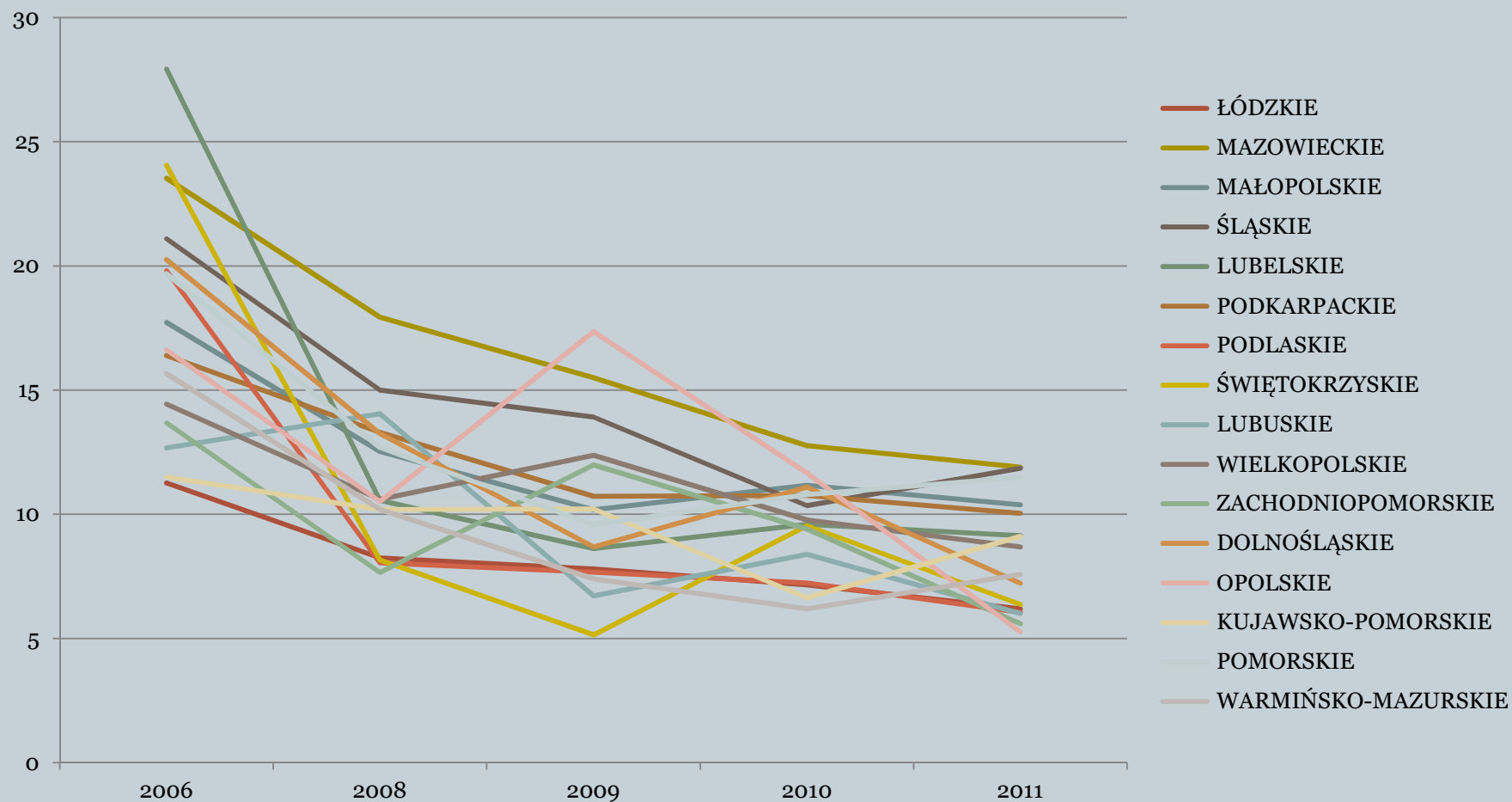
Poziom innowacyjności przedsiębiorstw w Polsce

5

- Zapewnienie wysokiego i stabilnego poziomu innowacji oraz stworzenie warunków sprzyjających absorpcji innowacyjnych rozwiązań - czynnik istotny dla rozwoju konkurencyjności regionu;
- Niski poziom innowacyjności Polski to, między innymi, efekt przeznaczania niewielkich środków na działalność B+R;
- Ocena poziomu innowacyjności poprzez:
 - nakłady na działalność innowacyjną
 - nakłady ponoszone na działalność badawczo-rozwojową
 - odsetek przedsiębiorstw wprowadzających innowacje produktowe i procesowe

Nakłady na działalność innowacyjną – usługi [%]

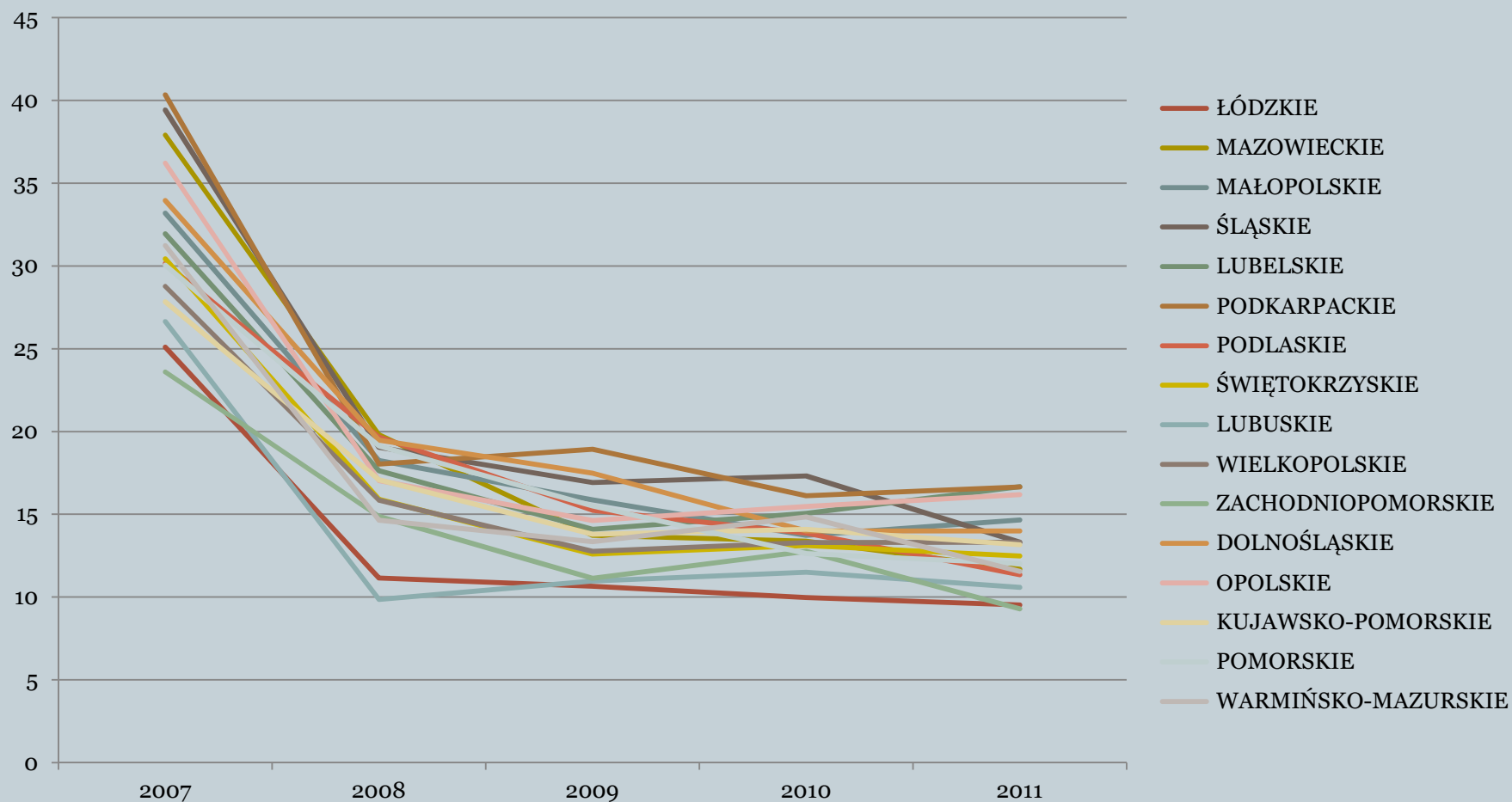
6



Nakłady na działalność innowacyjną – przemysł

[%]

7



Działalność badawczo-rozwojowa [%]

8

	2003	2004	2005	2006	2007	2008	2009	2010	2011
DOLNOŚLĄSKIE	32,8	35,1	40,3	29,9	34,6	31,3	25,7	33,7	43,1
KUJAWSKO-POMORSKIE	57,5	59,1	58,6	41,3	42,4	31,7	13,8	19,0	29,6
LUBELSKIE	9,7	9,0	14,6	18,3	11,6	10,0	9,0	13,2	16,7
LUBUSKIE	8,1	21,9	30,3	44,3	44,4	46,0	30,2	24,9	24,2
ŁÓDZKIE	18,9	19,5	20,3	17,3	17,3	18,2	17,0	19,7	17
MAŁOPOLSKIE	25,5	22,6	29,9	26,4	20,4	28,2	26,8	18,4	23,1
MAZOWIECKIE	18,8	17,7	19,6	19,8	18,9	23,7	25,0	22,6	26,5
OPOLSKIE	29,5	28,6	25,4	35,4	27,0	24,0	43,6	20,7	51,7
PODKARPACKIE	71,8	61,9	69,6	53,1	51,5	59,6	44,3	48,0	52,7
PODLASKIE	14,9	13,0	18,2	30,6	19,5	36,2	24,7	16,2	15,8
POMORSKIE	28,5	28,7	39,4	45,2	45,5	43,3	46,0	46,9	43,7
ŚLĄSKIE	29,5	28,8	29,0	31,9	31,1	34,2	51,1	27,6	30,6
ŚWIĘTOKRZYSKIE	26,5	39,1	47,2	53,3	54,2	21,4	25,3	17,9	17,3
WARMIŃSKO- MAZURSKIE	10,3	8,2	7,8	9,9	34,8	4,7	7,8	11,2	8
WIELKOPOLSKIE	21,4	23,2	23,9	21,9	29,5	25,3	18,4	19,2	22,5
ZACHODNIOPOMORSKIE	4,9	5,7	11,6	7,7	5,8	5,4	13,7	18,0	17,5

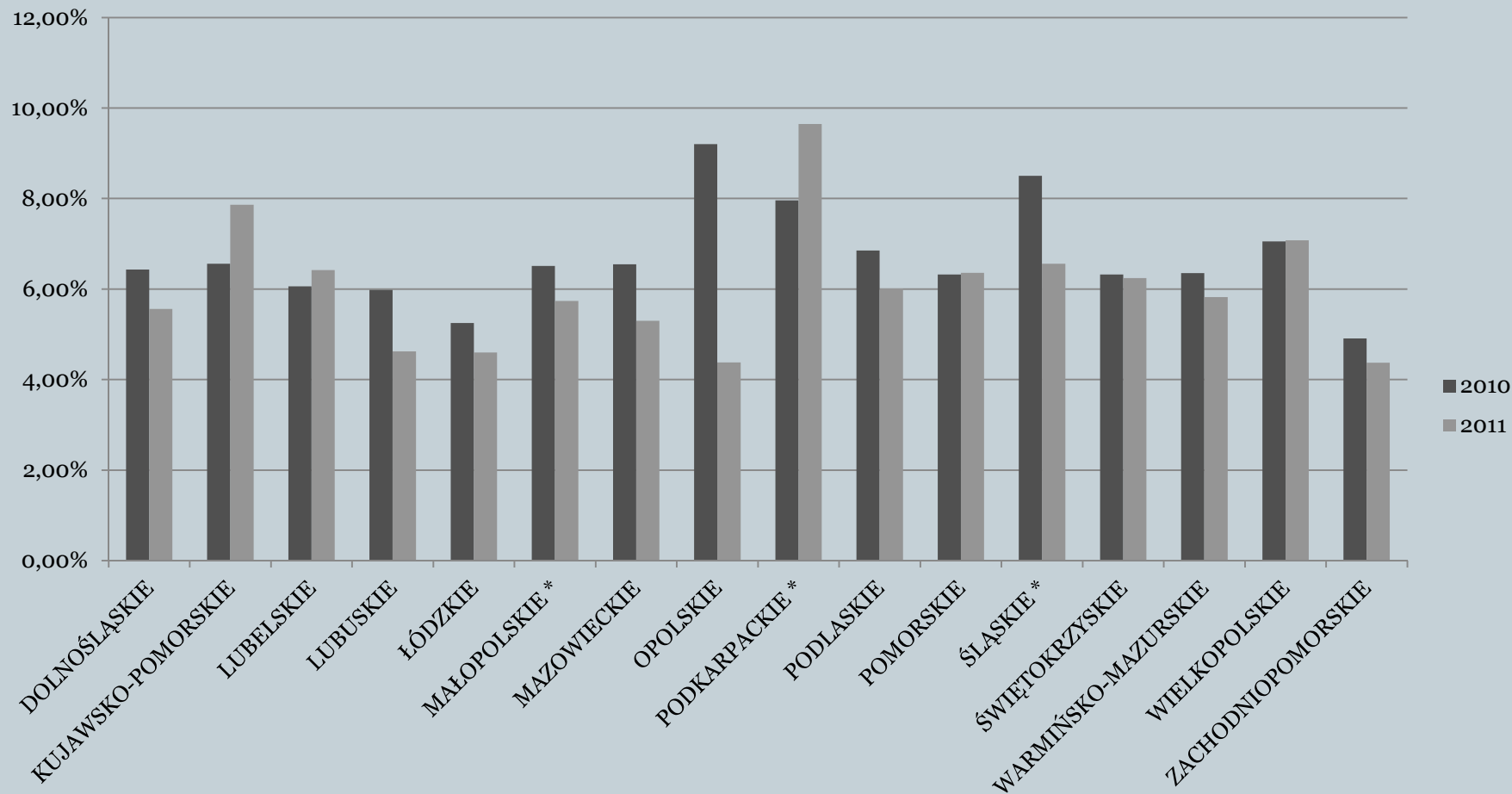
Współpraca i transfer

9

- odsetek przedsiębiorstw przemysłowych współpracujących w procesie innowacyjnym – w okresie 2005-2011 spadł ponad czterokrotnie (średnio dla Polski): z 24,5% do 5,5%;
- tendencja spadkowa w udziale przedsiębiorstw wprowadzających innowacje produktowe w ogólnej liczbie przedsiębiorstw;
- lepiej - implementacja rozwiązań innowacyjnych w obszarze procesów, ale też niemal trzykrotny spadek odsetka firm wdrażających; (2006-32,86%; 2011 12,36%)

Odsetek przedsiębiorstw wdrażających nowe lub istotnie ulepszone dla rynku produkty w roku 2010 i 2011

10



Wnioski i rekomendacje

11

- Poziom innowacyjności – niski
 - Jakie narzędzia zastosować, aby pobudzić innowacyjność?
 - Bariery – oczami przedsiębiorców
- Wspieranie potencjału tworzenia, dyfuzji i absorpcji – wyzwanie dla polityki regionalnej;
- Wzrost finansowania działań badawczo-rozwojowych przez sektor prywatny;
- Środki? – nowy okres programowania

Dziękuję za uwagę

